

# ATMO

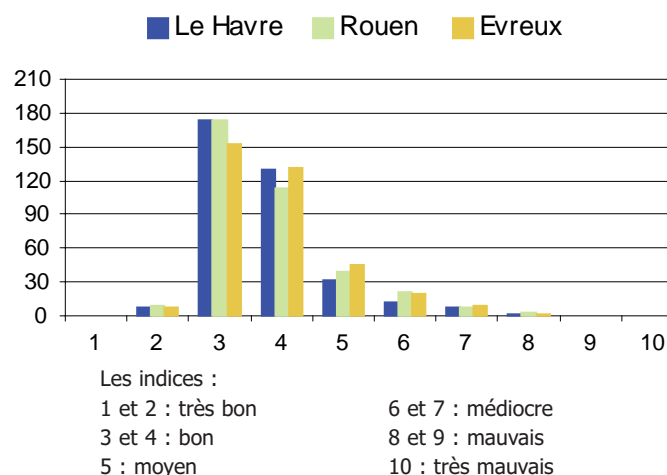
## Les indices de la qualité de l'air

L'indice ATMO exprime la qualité de l'air dans les agglomérations françaises à partir de la mesure de quatre polluants : dioxyde de soufre, dioxyde d'azote, ozone et particules (PM10). Son calcul est obligatoire pour toutes les agglomérations de plus de 100 000 habitants.

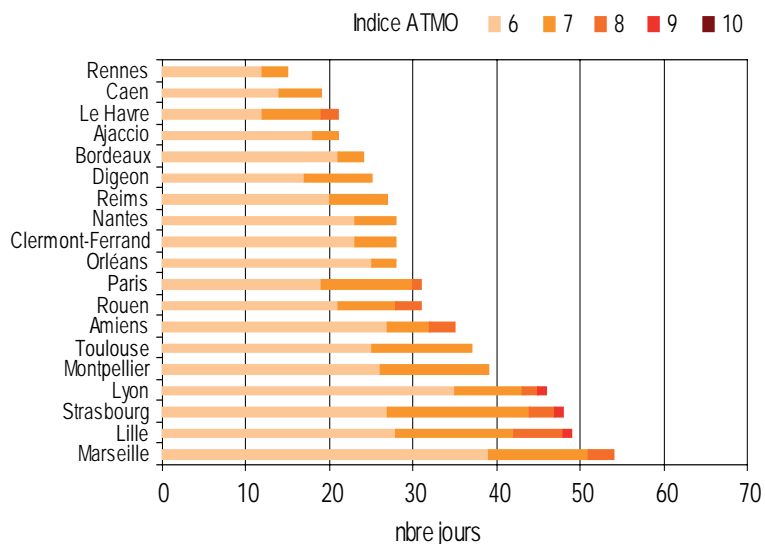
L'indice ATMO représente la qualité de l'air globale respirée à l'échelle de l'agglomération, en dehors des situations dites de proximité. Les indices bons (3 et 4) et moyens (5) ont été majoritaires durant l'année 2010. Les indices ont été médiocres à mauvais durant 21 jours (pour Le Havre) et 31-29 jours (à Rouen et Evreux) du fait de l'ozone et des particules, le dioxyde de soufre n'étant plus en cause.

Retrouvez les indices de la qualité de l'air estimés pour le jour même et prévus pour le lendemain à partir de 16h sur le serveur vocal d'Air Normand (02 35 71 35 71), et le site Internet ([www.airnormand.fr](http://www.airnormand.fr)). Sur ce dernier, il est possible de s'abonner gratuitement pour recevoir tous les jours les indices par e-mail.

### Distribution de l'indice ATMO pour l'année 2010

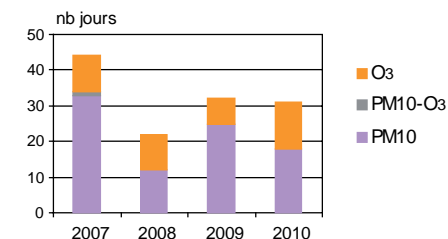


### Distribution des indices ≥ 6 en France année 2010

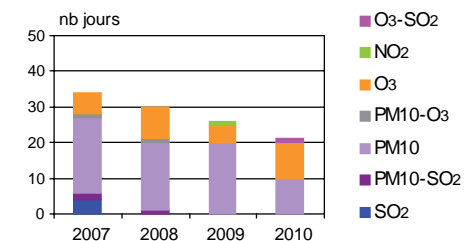


### Nombre de jours avec un indice Atmo ≥ 6 (= de médiocre à très mauvais) et polluants en cause

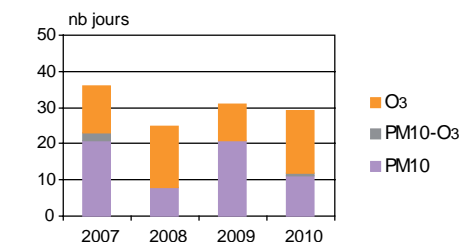
#### Agglomération de Rouen



#### Agglomération du Havre



#### Agglomération d'Evreux



Le nombre de jours pour lesquels l'indice Atmo est supérieur ou égal à 6, air devenant médiocre à mauvais, se situe autour de 30 jours dans l'année à Rouen et Evreux, et 21 jours au Havre en nette amélioration par rapport aux années précédentes, grâce à la baisse du SO2.